



**INDICATEURS ECONOMIQUES ET SOCIAUX  
DES ETABLISSEMENTS POUR PERSONNES HANDICAPEES  
DE LA REGION NORD- PAS DE CALAIS  
DONNEES 2005**

**DRASS DU NORD - PAS DE CALAIS  
POLE SOCIAL ET MEDICO - SOCIAL**

## PREAMBULE

Le décret du 22 octobre 2003 relatif à la gestion comptable budgétaire et financière et aux modalités de financement et de tarification des établissements et services sociaux et médico-sociaux institue des tableaux de bord pour plusieurs catégories de structures. Ces tableaux de bord sont constitués par une série d'indicateurs sociaux économiques fixés par arrêtés ministériels.

Les monographies présentées dans ce document sont élaborées à partir des indicateurs sociaux économiques issus des comptes administratifs 2005 de 263 établissements et services de la région Nord Pas de Calais prenant en charge les personnes handicapées. Cela représente un taux de couverture de plus de 90%.

Pour chaque catégorie d'établissements ou de services la monographie décline systématiquement trois rubriques :

- la population accueillie : répartition par âge et par sexe
- la qualification du personnel : répartition par niveau de qualification et indication sur la technicité et l'ancienneté du personnel, à l'aide d'un indicateur vieillesse-technicité qui mesure le poids de l'ancienneté et de la technicité sur la masse salariale.
- les indicateurs financiers :

Le coût de la structure : cet indicateur permet de mesurer les dépenses liées à la structure de l'établissement, hors dépenses afférentes aux usagers. Elles sont rapportées au nombre de places autorisées.

Le coût lié à l'encadrement : cet indicateur mesure le poids des dépenses liées au personnel de l'encadrement y compris le personnel d'encadrement travaillant au siège social. Elles sont également rapportées au nombre de places autorisées.

Le coût lié à l'immobilier : cet indicateur mesure les dépenses liées aux infrastructures et/ ou la valorisation des locaux mis à disposition à titre gratuit. Elles sont aussi rapportées au nombre de places autorisées.

Quelques indicateurs sont spécifiques à certaines catégories d'établissements ou services :

- la nature des interventions pour les CMPP
- le coût lié au transport du personnel pour les SESSAD
- la répartition de la population accueillie en fonction des troubles en référence à la classification CFTMEA
- les travailleurs handicapés à temps partiel pour les ESAT

Les tableaux de bord constitués de ces indicateurs sociaux économiques sont publiés chaque année par arrêté préfectoral. Dans la région Nord Pas de Calais, le premier tableau de bord a fait l'objet d'un arrêté préfectoral en octobre 2005, il porte sur les données des comptes administratifs 2003.

Depuis, le Préfet de région a arrêté le tableau de bord issu des comptes administratifs 2004 en décembre 2006, et celui issu des comptes administratifs 2005 en août 2007.

## **Liste des tableaux de bord**

<b>CMPP de la région Nord Pas de Calais</b>	<b>p 3</b>
<b>ESAT de la région Nord – Pas de Calais</b>	<b>p 5</b>
<b>IEM 1/2 internat de la région Nord Pas de Calais</b>	<b>p 7</b>
<b>IEM internat ou mixte dans le Nord Pas de Calais</b>	<b>p 9</b>
<b>IME 1/2 internat de la région Nord Pas de Calais</b>	<b>p 11</b>
<b>IME en internat et mixte du Nord Pas de Calais</b>	<b>p 13</b>
<b>ITEP de la région Nord Pas de Calais</b>	<b>p 15</b>
<b>M.A.S de la région du Nord – Pas de Calais</b>	<b>p 17</b>
<b>SESSAD de la région Nord - Pas de Calais</b>	<b>p 19</b>

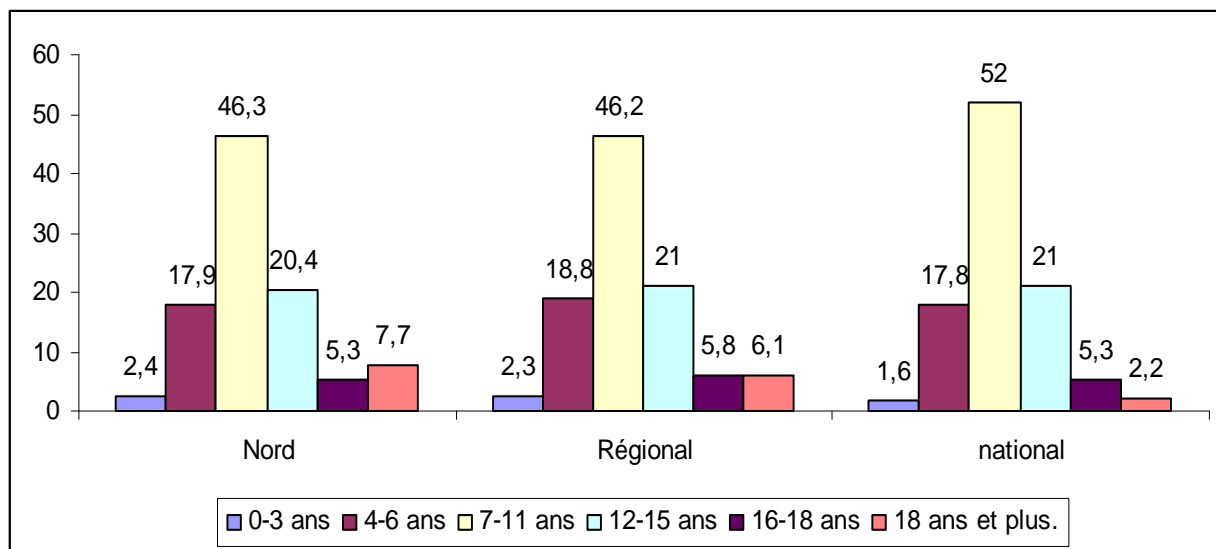
## Monographie des CMPP de la région Nord Pas de Calais

L'étude porte sur 14 CMPP (11 dans le Nord et 3 dans le Pas de Calais)

Les données sont issues des comptes administratifs 2005

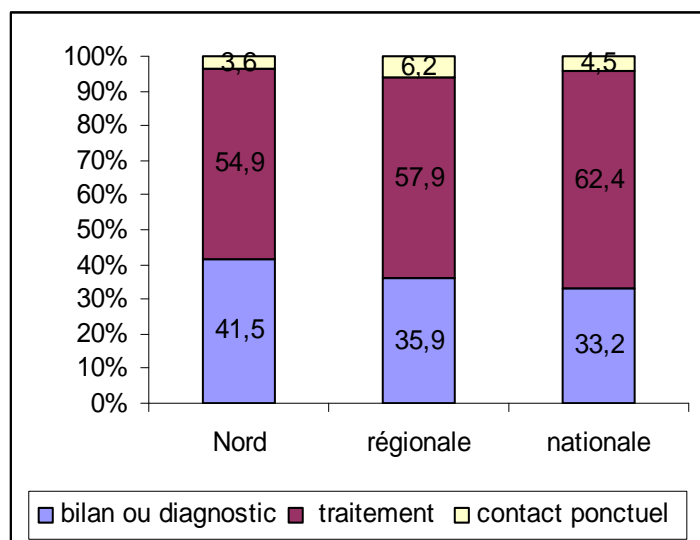
Le Pas de Calais disposant de moins de 5 CMPP ses valeurs moyennes ne peuvent être affichées

### I. La population accueillie - répartition par tranche d'âge:



Les CMPP accueillent majoritairement des enfants âgés de 7 à 11 ans (46%); dans la région la proportion d'adolescents âgés de plus de 18 ans fréquentant un CMPP est presque 3 fois plus importante qu'au niveau national (6,1% contre 2,2%).

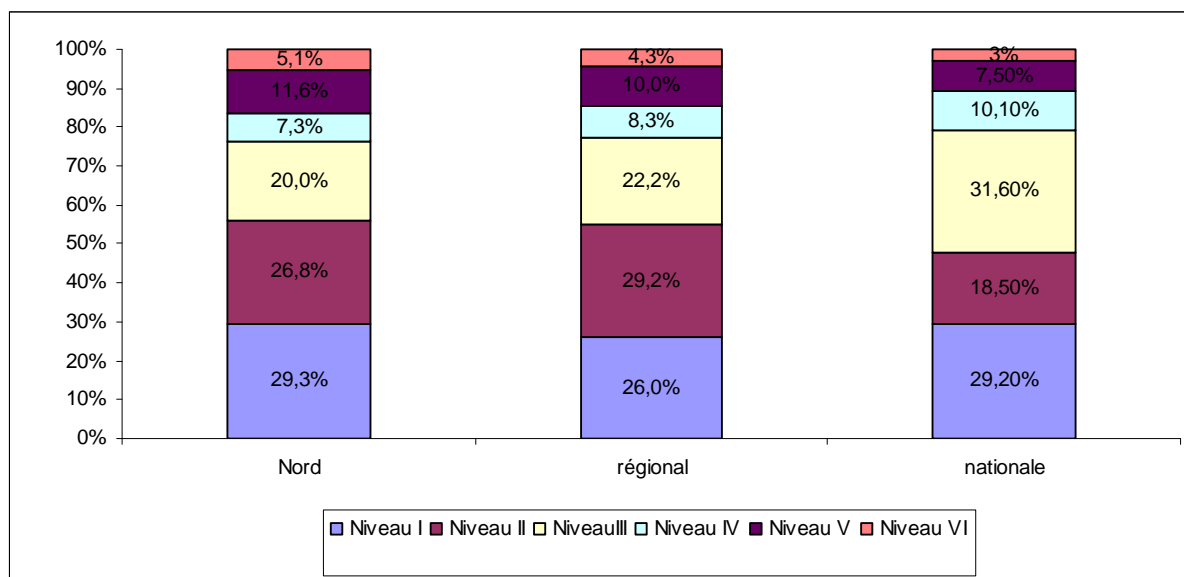
### II. Nature des interventions :



Dans la région les patients sont suivis en traitement pour près de 58% d'entre eux. L'activité de bilan ou diagnostic vient en seconde position (36%). Le nombre de patients en contact ponctuel est faible de l'ordre de 6% et ne concerne que 6 CMPP. On peut noter que 5 CMPP de la région ont un nombre de patients suivis en traitements supérieur à 66% et qu'un CMPP suit plus de 79% de ses patients en bilan ou diagnostic.

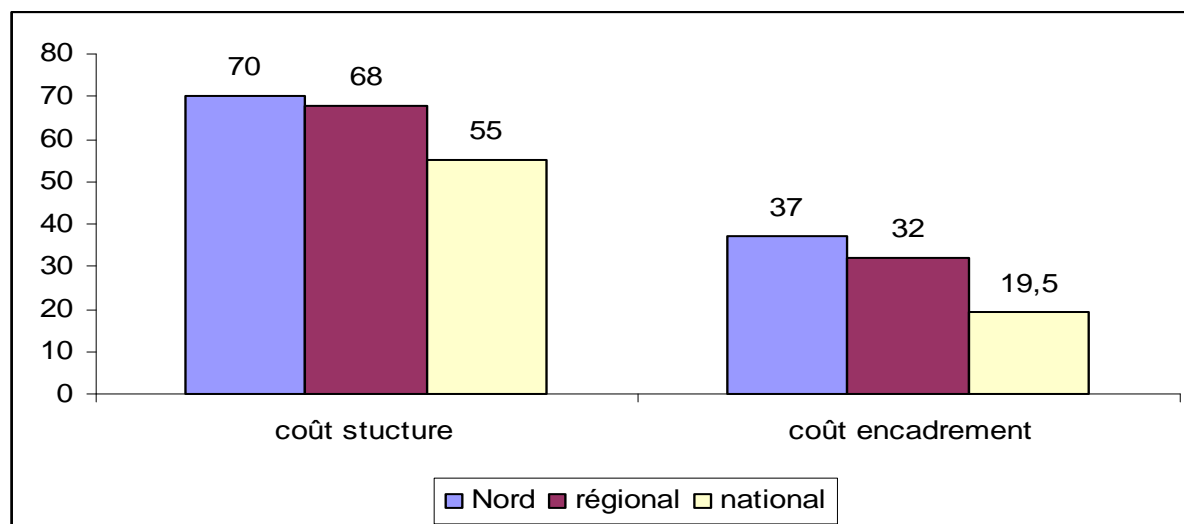
La durée moyenne de prise en charge des sortants est de 498 jours dans la région contre 624 jours en moyenne au niveau national.

### III . La répartition du personnel selon le niveau de qualification :



Le niveau de qualification du personnel des CMPP est élevé, plus de 77% du personnel a un niveau supérieur ou égal au niveau III tant au niveau régional que national. L'indicateur vieillesse technicité moyen est de 1,300 pour la région proche de l'indicateur national situé à 1,322. Il varie dans le Nord Pas de Calais de 1,612 à 1,175 selon les CMPP.

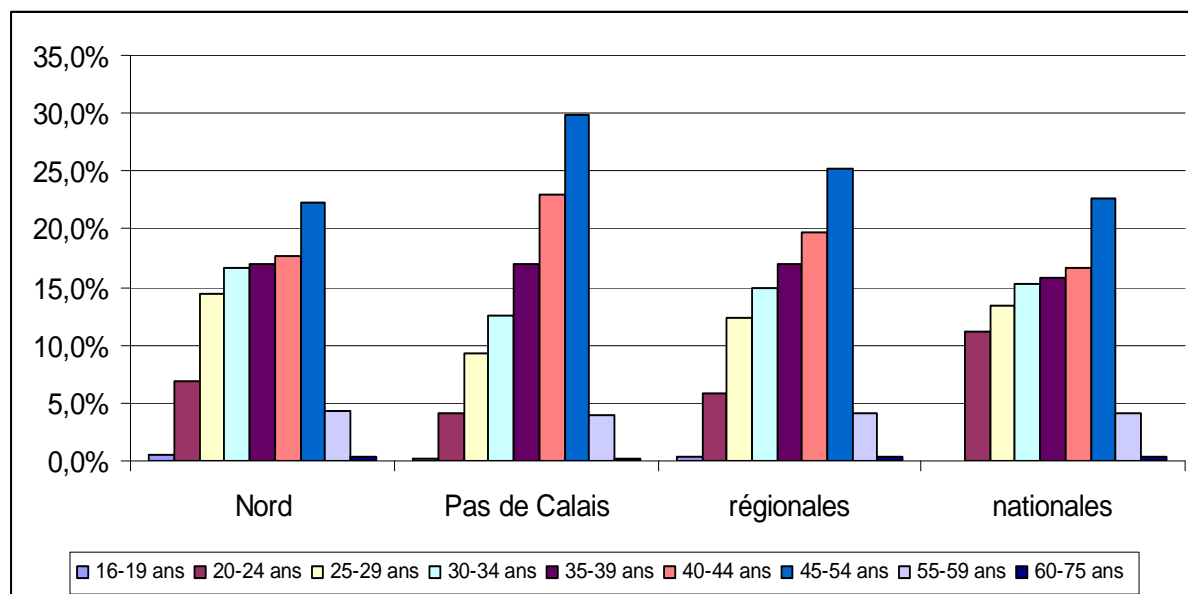
### IV . Les indicateurs financiers :



Pour les CMPP les dépenses relatives à la structure et au coût de l'encadrement sont rapportés au nombre de forfaits journaliers. Le coût moyen de structure de la région est 24% supérieur au coût moyen national et de le coût de l'encadrement quant à lui supérieur de 64% au coût moyen national.

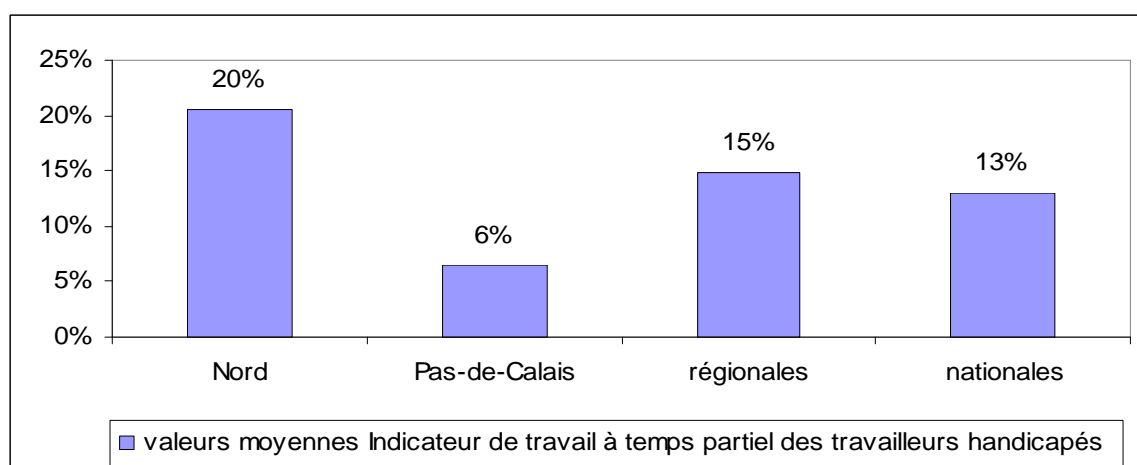
**Monographie des ESAT de la région Nord – Pas de Calais**  
*L'étude porte sur 66 ESAT (36 dans le Nord et 30 dans le pas de Calais)*  
*Les données sont issues des comptes administratifs 2005*

**I . La population accueillie – répartition par tranche d'âge et par sexe:**



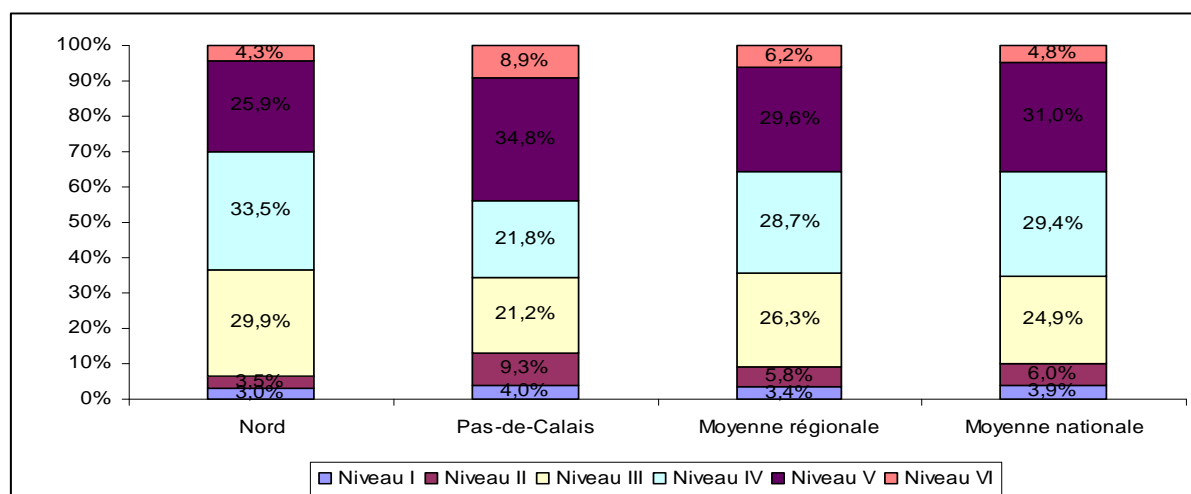
En 2005, 62% sont des hommes et 38% des femmes. Dans la région, les 20-24 ans ne représentent que 5,8% de la population accueillie contre 11,1% au niveau national. La population prise en charge dans les ESAT du Pas de Calais est plus âgée que celle accueillie dans ceux du Nord. Les usagers âgés de 45 et plus représentent quant à eux 30% au niveau régional.

**II . Le travail à temps partiel :**



Le travail à temps partiel est une pratique plus développée dans le Nord que dans le Pas de Calais. Le pourcentage de travailleurs handicapés à temps partiel oscille entre 43,5 % et 1% selon les ESAT. Il ne semble pas corrélé avec l'âge des travailleurs handicapés

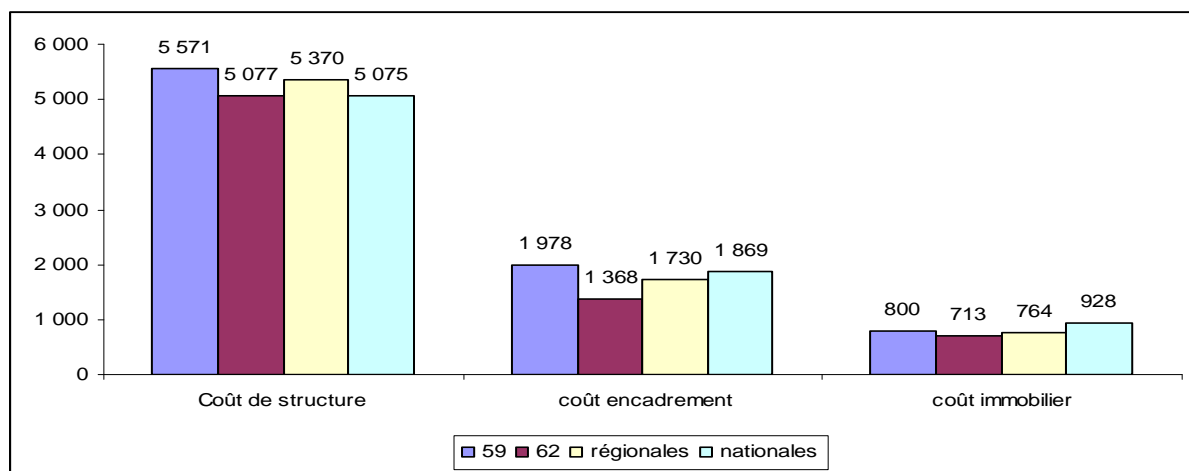
### III . La répartition du personnel par niveau de qualification :



Les répartitions par niveau de qualification régionale et nationale sont très proches. Les ESAT du Nord recrutent plus de niveau III et IV et les niveaux II et V sont plus présents dans les ESAT du Pas de Calais.

L'indicateur vieillesse technicité est de 1,245 au niveau régional (national :1,228) ; il oscille entre 1,061 et 1,363 pour les ESAT situés dans la région.

### IV . Les indicateurs financiers :



Les coûts sont globalement plus élevés dans le Nord que dans le Pas de Calais :

- 10 % pour les coûts liés à la structure
- 45 % pour les coûts liés à l'encadrement
- 12 % pour les coûts liés à l'immobilier

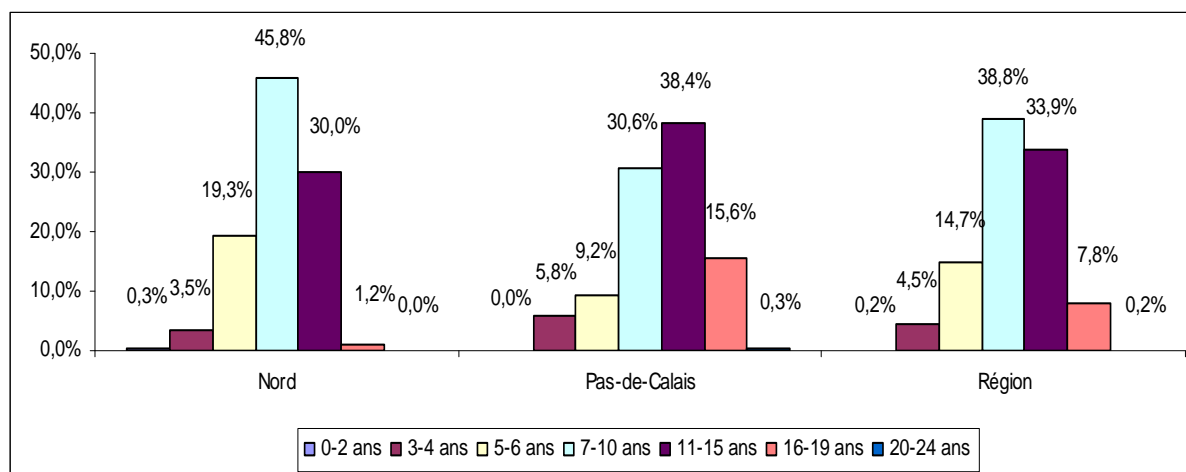
Coût de structure : valeur moyenne	Nombre d'ESAT	%
Inférieur à 5 000 €	29	44 %
De 5 000 € à moins de 7 000 €	28	42 %
De 7 000 € à moins de 9 100€	7	11 %
Plus de 15 000 €	2	3 %

## Monographie des IEM 1/2 internat de la région Nord Pas de Calais

L'étude porte sur 12 IEM (6 dans le Nord et 6 dans le Pas de Calais)

Les données sont issues des comptes administratifs 2005

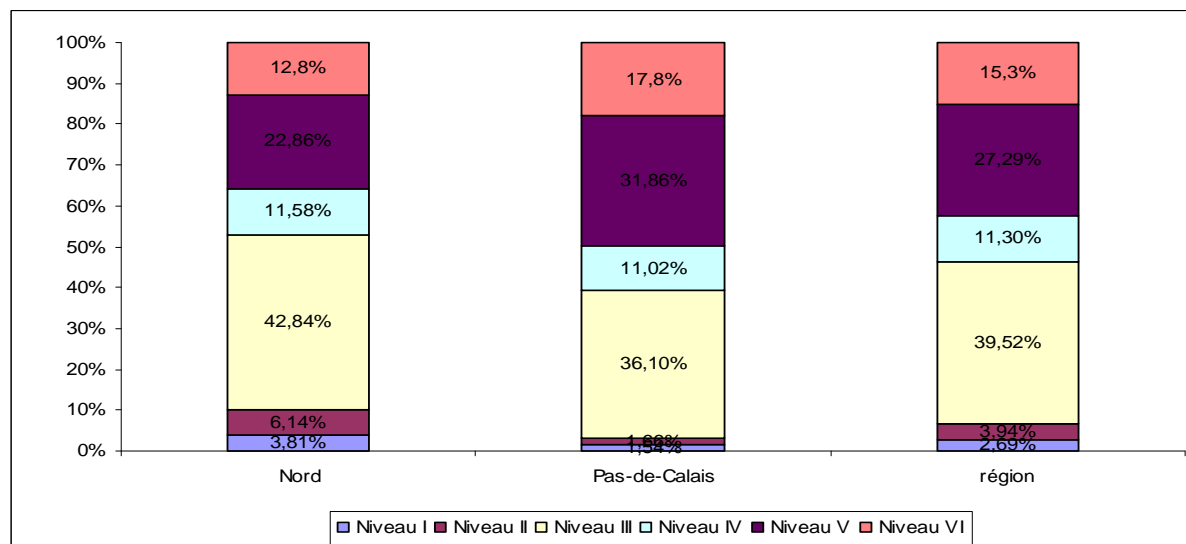
### I . La population accueillie – répartition par tranche d'âge et par sexe:



La tranche d'âge 7 -15 ans représente 73% de la population prise en charge par les IEM semi- internat de la région, toutefois les usagers des IEM du Nord sont plus jeunes que ceux des IEM du Pas de Calais : 69% est âgé de moins de 11ans contre 45 % dans le Pas de Calais.

Répartition par sexe : 62% sont des garçons et 38 % des filles.

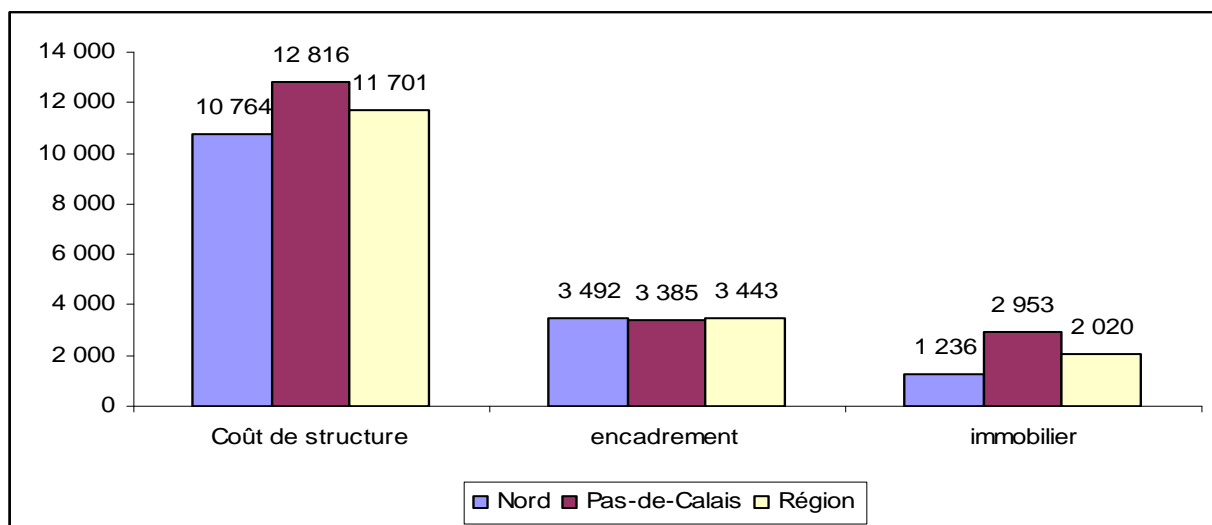
### II . La répartition du personnel selon le niveau de qualification :



On constate une majorité de personnel de niveau III ( 40% au niveau régional) et une plus grande qualification du personnel dans les IEM semi internat du Nord , 53% ont une qualification de niveau I, II ou III contre seulement 39 % pour le Pas de Calais.

L'indicateur vieillisse technicité moyen se situe à 1,144 pour la région ; il évolue entre 1,069 et 1,229 selon les établissements.

### III . Les indicateurs financiers :



#### Les coûts moyens de structure :

Le coût moyen de structure est 19% plus élevé dans le département du Pas de Calais que dans le département du Nord. Dans la région, ils oscillent entre 8 032 € et 19 037 € par places autorisées.

Coût de structure : valeur moyenne	Nombre d'IEM semi internat	%
Coût inférieur à 11 700€	5	42 %
Entre 11 700€ et 14 000€	4	34 %
Supérieur à 14 000€	3	25 %

#### Les coûts relatifs à l'encadrement :

Si les coûts moyens relatifs à l'encadrement sont très proches dans les deux départements ; ils sont compris, au niveau régional, entre dans une fourchette assez étendue qui va de 385 € à 5 271 €.

Coût de l'encadrement : valeur moyenne	Nombre d'IEM semi internat	%
Coût inférieur à 3 500€	4	33 %
Entre 3 500€ et 4 500€	6	50 %
Supérieur à 4 500€	2	17 %

#### Les coûts relatifs à l'immobilier :

Le coût moyen de l'immobilier est 2,4 fois plus élevé dans le Pas de Calais que dans le Nord, la fourchette est aussi très étendue de 653 € à 8182 €.

Coût de l'immobilier : valeur moyenne	Nombre d'IEM semi internat	%
Coût inférieur à 2 000€	8	66 %
Entre 2 000€ et 3 500€	2	17 %
Supérieur à 3 500€	2	17 %

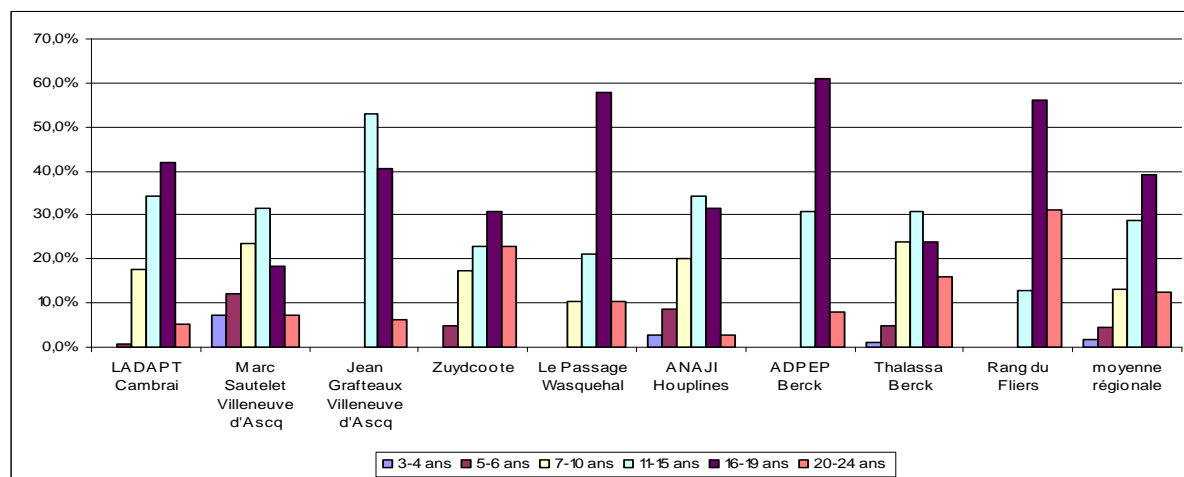
## Monographie des IEM internat ou mixte dans le Nord Pas de Calais

L'étude porte sur 9 IEM (6 dans le Nord et 3 dans le Pas de Calais)

Les données sont issues des comptes administratifs 2005

Le Pas de Calais disposant de moins de 5 IEM mixte ou en internat ses valeurs moyennes ne peuvent être affichées

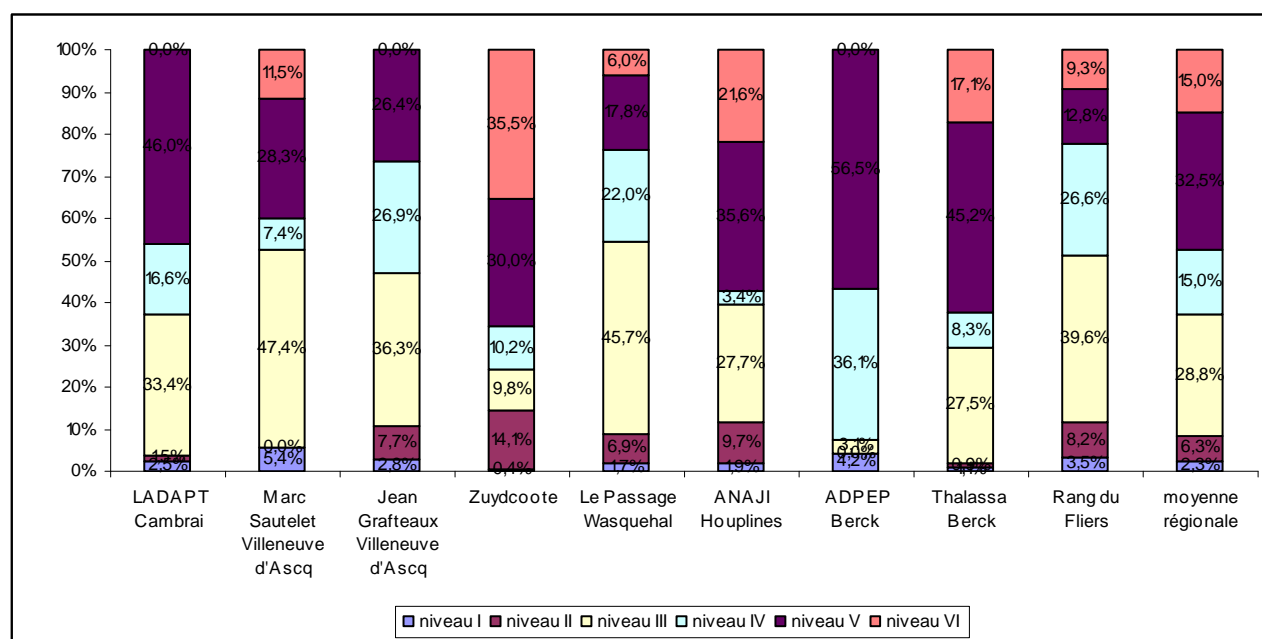
### I . La population accueillie – répartition par tranche d'âge et par sexe:



La répartition par tranche d'âge diffère d'un établissement à l'autre en fonction des autorisations délivrées. Au niveau de la région plus de 40% de la population accueillie a plus de 15ans, c'est dire que 40% des usagers aura 20 ans et plus dès 2009. La tranche d'âge 20-24 ans (amendement creton) représente déjà à elle seule 13,9 % de la population, ce pourcentage a augmenté de 2 points par rapport à 2003 (11,9%).

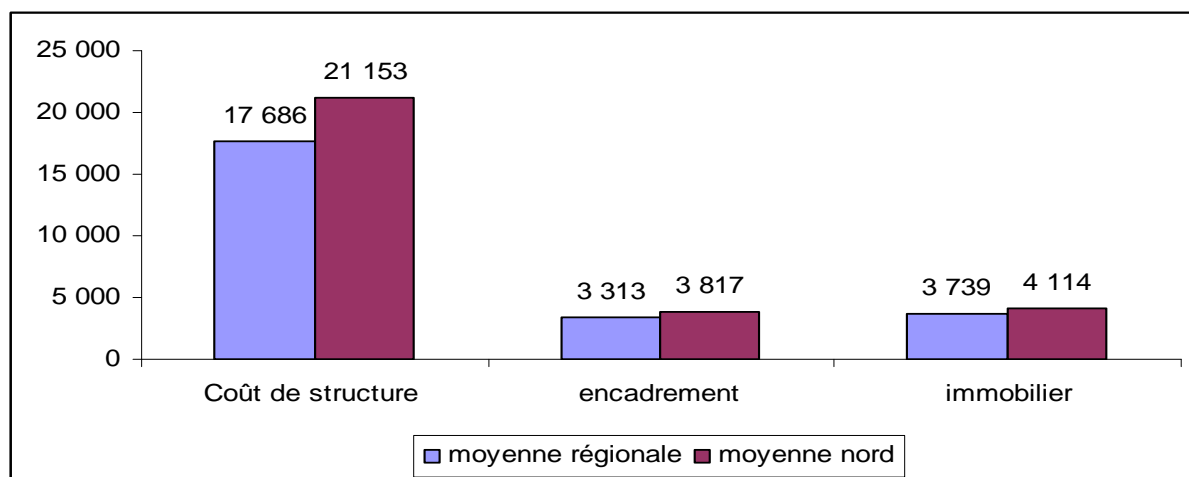
Répartition par sexe : 63% sont des garçons et 37% des filles.

### II . La répartition du personnel selon le niveau de qualification :



Au niveau régional le personnel de niveau V et VI représente plus de 47% soit 5 point de plus que pour les IEM en semi - internat. La situation peut être très différente d'une structure à l'autre. L'indicateur vieillesse technicité se situe en moyenne au niveau régional à 1,188. Il évolue selon les établissements entre 1,072 et 1,276.

### III . Les indicateurs financiers :



#### Les coûts de structure :

Coût de structure : valeur moyenne	Nombre d'établissements	%
Inférieur à 18 000 €	4	44 %
Entre 18 000 et 24 000 €	2	22 %
Supérieur à 24 000€	3	34 %

#### Les coûts liés à l'encadrement :

Coût de l'encadrement : valeur moyenne	Nombre d'établissements	%
Inférieur à 3300 €	4	44 %
Entre 3 300 et 5 300 €	3	34 %
Supérieur à 5 300 €	2	22 %

#### Les coûts liés à l'immobilier :

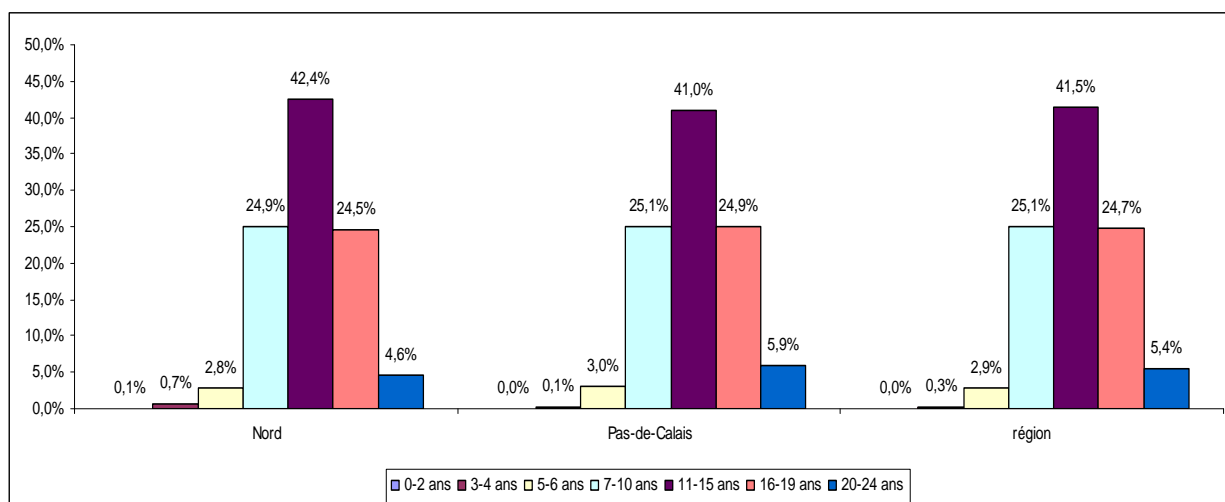
Coût de l'immobilier : valeur moyenne	Nombre d'établissements	%
Inférieur à 3 700 €	3	34 %
Entre 3 700 et 5 000 €	4	44 %
Supérieur à 5 000 €	2	22 %

## Monographie des IME 1/2 internat de la région Nord Pas de Calais

L'étude porte sur 50 IME (16 dans le Nord et 34 dans le Pas de Calais)

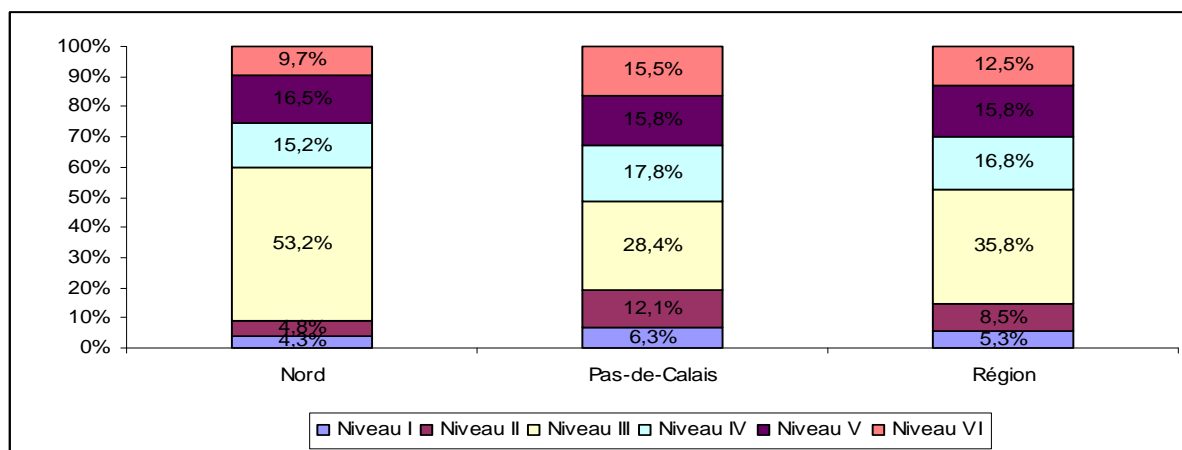
Les données sont issues des comptes administratifs 2005

### I . La population accueillie – répartition par tranche d'âge et par sexe :



Les usagers accueillis dans les IME en semi internat appartiennent en majorité (à plus de 41%) à la classe d'âge 11-15 ans. Les 20-24 ans (amendement creton) représentent 5,4 % de la population, ce pourcentage reste plutôt stable par rapport à 2003 (5,6%). Ce taux est supérieur à 15% dans 5 établissements de la région. Répartition par sexe : 60% sont des garçons et 40 % des filles.

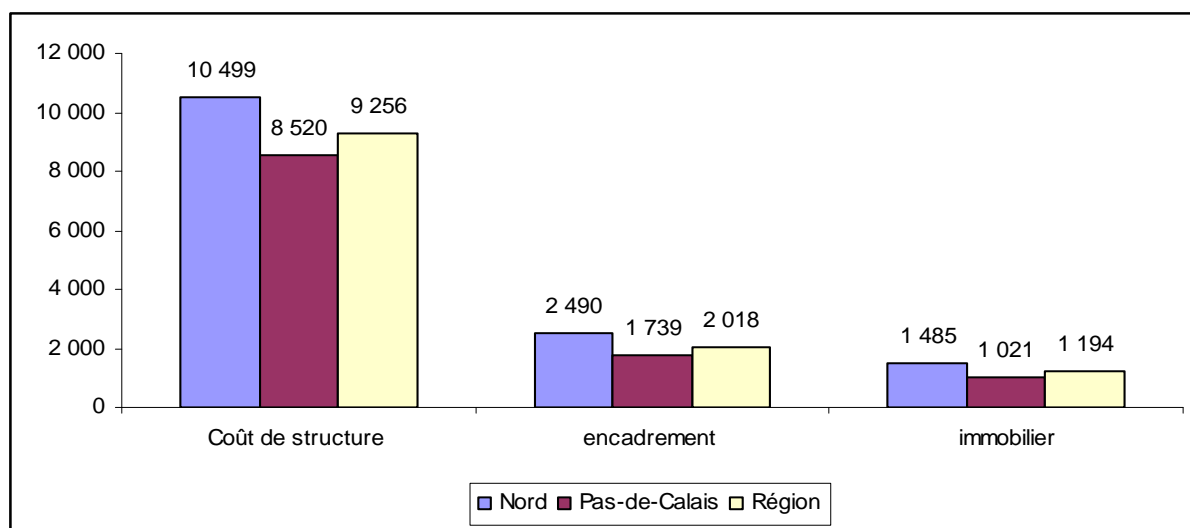
### II . La répartition du personnel selon le niveau de qualification :



Au niveau régional près de 50% du personnel est de niveau égal ou supérieur au niveau III. On note une très forte majorité (plus de 53 %) de personnel de niveau III dans le département du Nord contre 28% dans le Pas de Calais ; et à contrario deux fois plus de personnel de niveau I et II dans le Pas de Calais (18% et 9 % dans le Nord).

L'indicateur vieillesse –technicité moyen se situe à 1,233 pour la région. Il oscille entre 1,005 et 1,496 selon les structures.

### III . les indicateurs financiers :



Les coûts moyens sont globalement plus élevés dans le Nord, à raison de :

- 23% pour les coûts de structure
- 43% pour les coûts liés à l'encadrement
- 45% pour les coûts liés à l'immobilier

Par comparaison avec le Pas de Calais.

#### Les coûts de structure :

Coût de structure : valeur moyenne	Nombre d'établissements	%
Inférieur à 10 000 €	35	70 %
Compris entre 10 000 et 15 000 €	11	22 %
Supérieur à 15 000 €	4	8 %

#### Les coûts liés à l'encadrement :

Coût de l'encadrement : valeur moyenne	Nombre d'établissements	%
Inférieur à 2 000 €	23	46%
Compris entre 2 000 et 3 000 €	19	38 %
Supérieur à 3 000 €	8	16 %

#### Les coûts liés à l'immobilier :

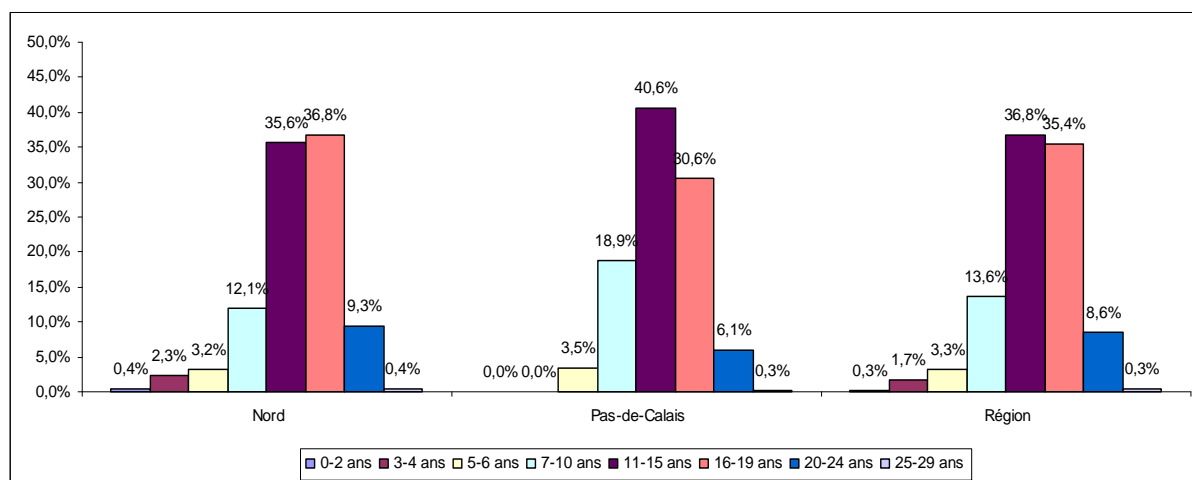
Coût de l'immobilier : valeur moyenne	Nombre d'établissements	%
Inférieur à 1 200 €	32	64 %
Compris entre 1 200 et 2 000 €	9	18 %
Supérieur à 2 000 €	8	16 %

## Monographie des IME en internat et mixte du Nord Pas de Calais

L'étude porte sur 32 IME (24 dans le Nord et 8 dans le Pas de Calais)

Les données sont issues des comptes administratifs 2005

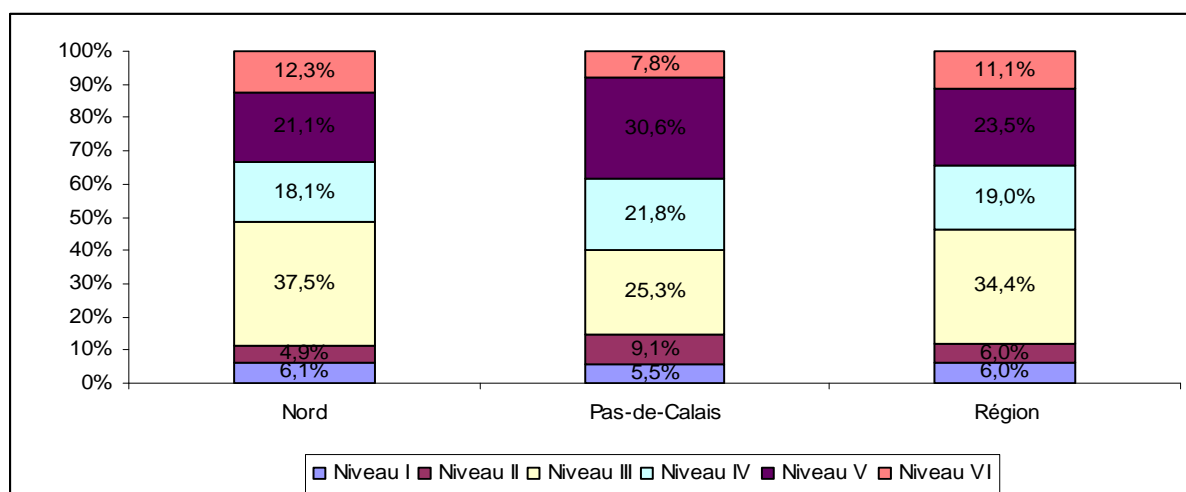
### I. La population accueillie – répartition par tranche d'âge et par sexe:



Au niveau régional, deux classes d'âge prédominent les 11-15 ans représentant plus de 36% des usagers et les 16-19 ans représentant plus de 35%. En 2009, 35% des usagers des IME mixte ou en internat aura donc atteint l'âge de 20 ans et plus. Par ailleurs la tranche d'âge 20-24 ans représente quant à elle, 8,6 % des usagers, ce dernier % s'élevait à 8% en 2003. Enfin en 2005, apparaît la classe d'âge des 25-29 ans à hauteur de 0,3% ; classe d'âge qui n'était pas présente en 2003.

Répartition par sexe : 62% de garçons et 38% de filles.

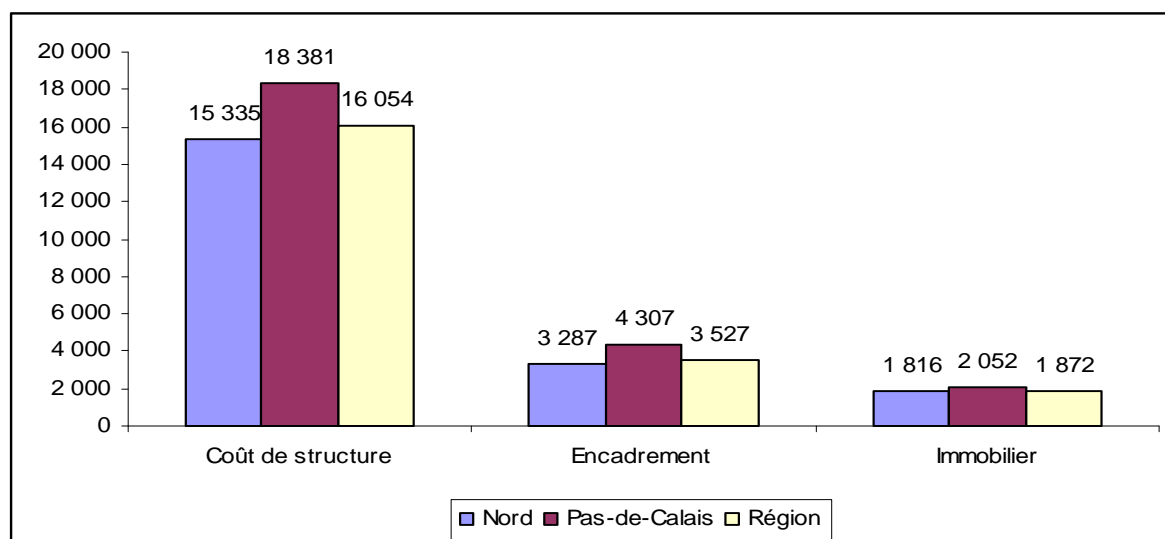
### II. La répartition du personnel selon le niveau de qualification :



Au niveau régional c'est le personnel de niveau IV, V et VI qui est majoritaire : il représente plus de 53% au niveau régional et 68% en moyenne pour le Pas de Calais.

L'indicateur vieillissement technicité moyen se situe à 1,220 pour la région. Il oscille entre 1,069 et 1,4460 selon les établissements.

### III . Les indicateurs financiers :



Les coûts moyens sont globalement plus élevés dans le Pas de Calais à raison de :

- 20% pour les coûts de structure
- 31 % pour les coûts liés à l'encadrement
- 13 % pour les coûts liés à l'immobilier

#### Les coûts de structure :

Coût de structure : valeur moyenne	Nombre d'établissements	%
Inférieur à 16 000 €	19	59 %
Compris entre 16 000 et 23 000 €	8	25 %
Supérieur à 23 000€	5	16 %

#### Les coûts liés à l'encadrement :

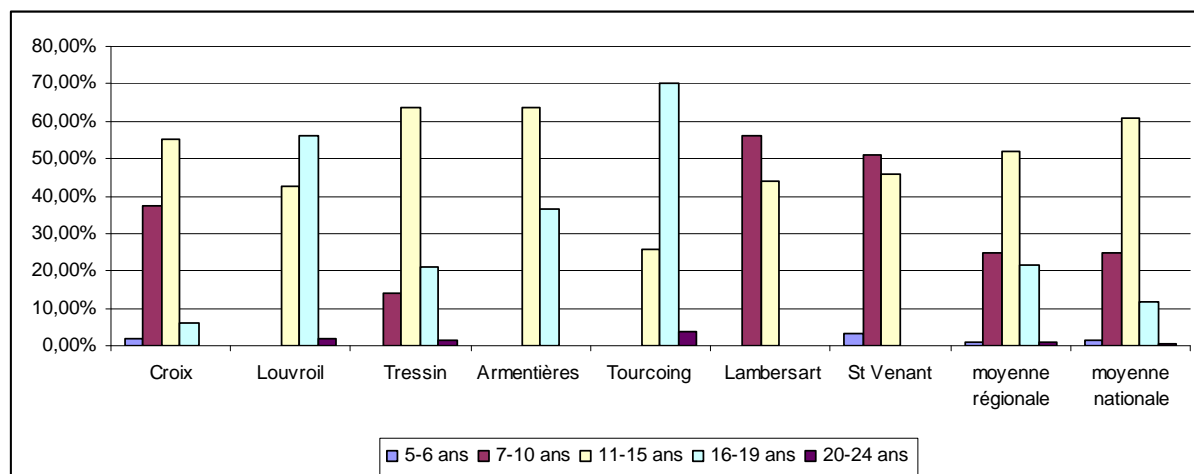
Coût de l'encadrement : valeur moyenne	Nombre d'établissements	%
Inférieur à 3 500 €	19	59 %
Compris entre 3 500 et 5 000 €	8	25 %
Supérieur à 5 000€	5	16 %

#### Les coûts liés à l'immobilier :

Coût de l'immobilier : valeur moyenne	Nombre d'établissements	%
Inférieur à 1 900 €	19	60 %
Compris entre 1 900 et 4 000 €	11	34 %
Supérieur à 4 000€	2	6 %

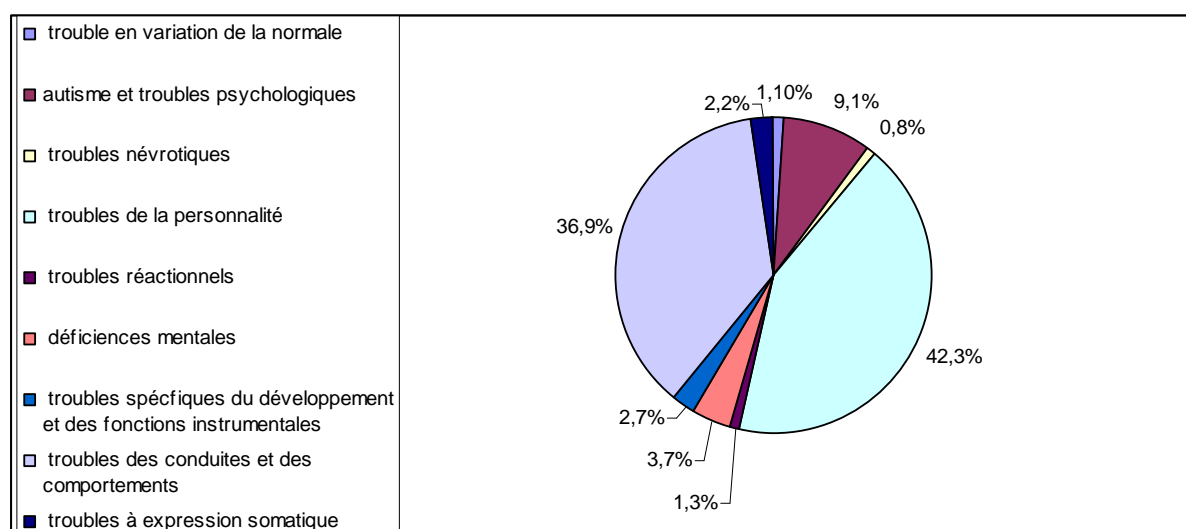
**Monographie des ITEP de la région Nord Pas de Calais**  
*L'étude porte sur 7 ITEP (6 dans le Nord et 1 dans le Pas de Calais)*  
*Les données sont issues des comptes administratifs 2005*  
*Le Pas de Calais disposant de moins de 5 ITEP les valeurs moyennes ne peuvent être affichées*

**I . La population accueillie – répartition par tranche d'âge et par sexe:**



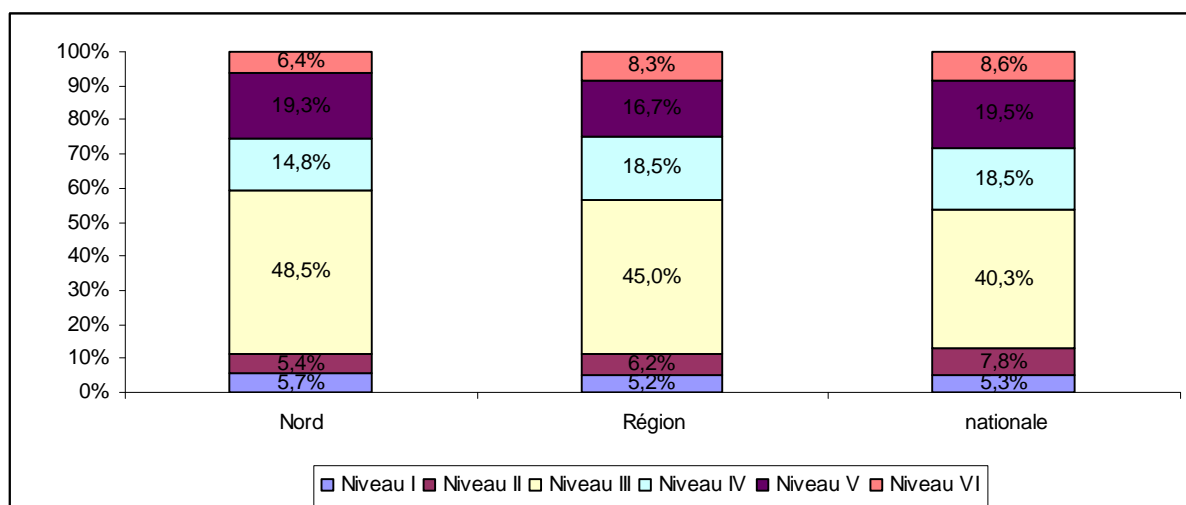
La répartition par tranche d'âge est très différente d'un établissement à l'autre, elle est bien évidemment fonction des autorisations délivrées. Au niveau de la région près de 52% des usagers sont âgés de 11 à 15 ans contre 61% au niveau national. On constate une très forte majorité de garçons quelque soit le niveau géographique retenu : 85,2% en moyenne pour les ITEP du Nord, 74,4% pour ceux de la région et 89,3% au niveau national.

**II . Répartition de la population en fonction des troubles primaires initiaux :**



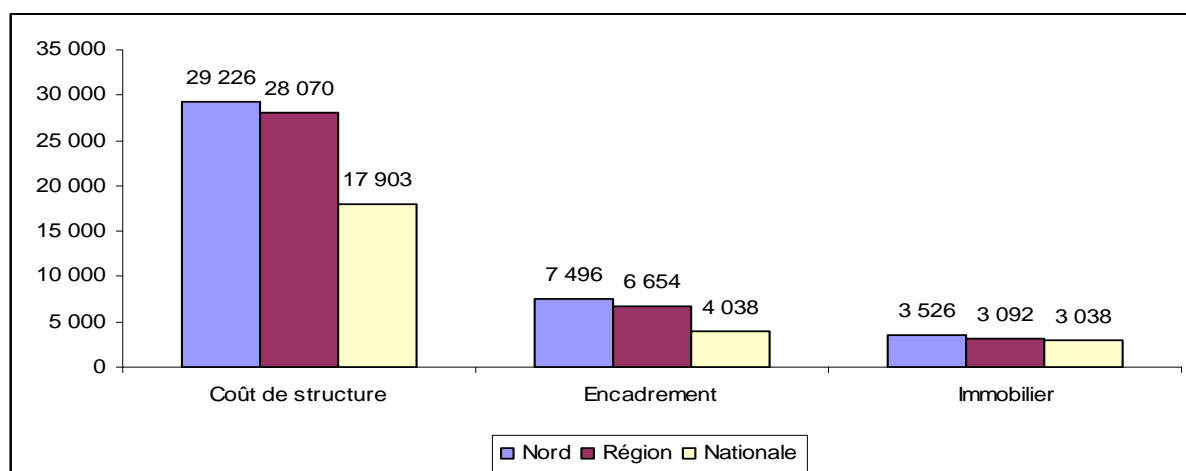
Le graphique ci-dessus ne reprend que les valeurs moyennes régionales : les pathologies limites, troubles de la personnalité ainsi que les troubles des conduites et des comportements représentent près de 80%.

### III . La répartition du personnel selon le niveau de qualification :



Le personnel de niveau III est majoritaire : 45% en moyenne pour les ITEP de la région et 40% en moyenne pour les ITEP au niveau national. Les indicateurs de vieillesse technicité moyens national et régional sont très proches : respectivement de 1,232 et 1,238. Dans la région ils oscillent entre 1,050 et 1,351.

### IV . les indicateurs financiers :



Les coûts moyens régionaux sont supérieurs aux coûts moyens nationaux :

- de 57 % pour les coûts liés à la structure
- de 65 % pour les coûts liés à l'encadrement

Les coûts moyens des ITEP de la région varient dans une fourchette allant de :

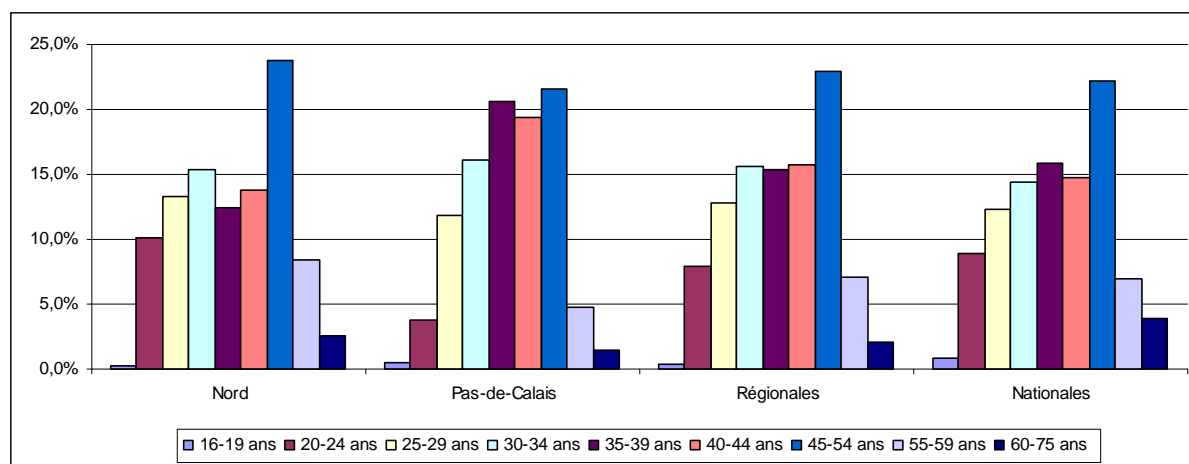
- de 10 700 € à 36 800 € pour les coûts de structure
- de 950 € à 13 450 € pour les coûts liés à l'encadrement
- de 315 € à 6900 € pour les coûts liés à l'immobilier.

## Monographie des M.A.S de la région du Nord – Pas de Calais

*L'étude porte sur 22 MAS (15 dans le Nord et 7 dans le Pas de Calais)*

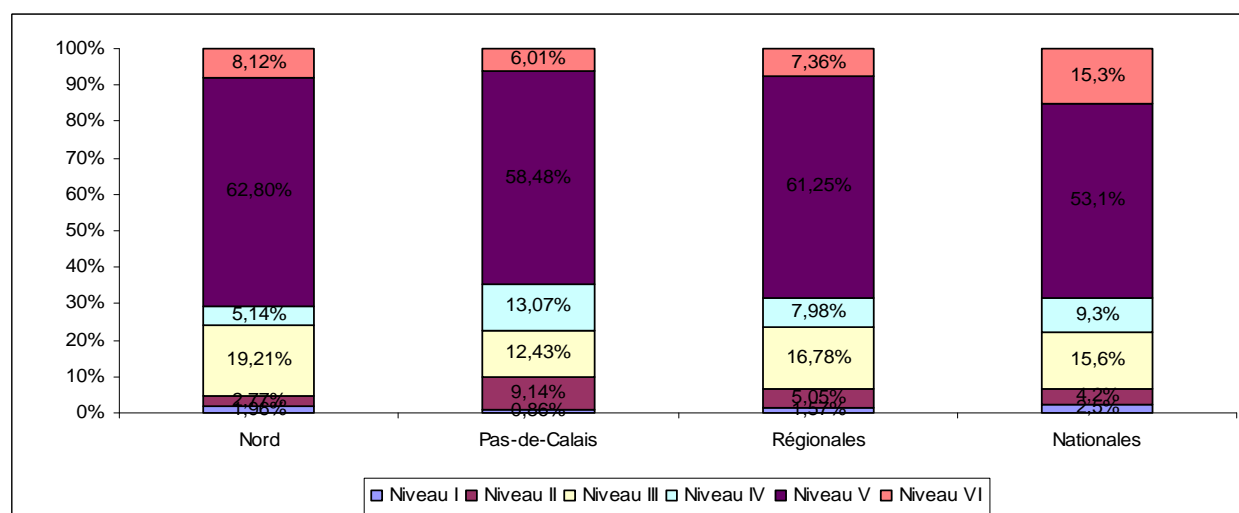
*Les données sont issues des comptes administratifs 2005*

### I . La population accueillie – répartition par tranche d'âge et par sexe:



La répartition régionale est très proche de la répartition nationale. Au niveau national 60% de la population accueillie à moins de 40 ans. Les 45-54 ans représentent quant à eux 23% et les plus de 55 ans 9,2% (11% dans le Nord et 6% dans le Pas de Calais). Répartition par sexe : 54 % sont des hommes et 46 % sont des femmes.

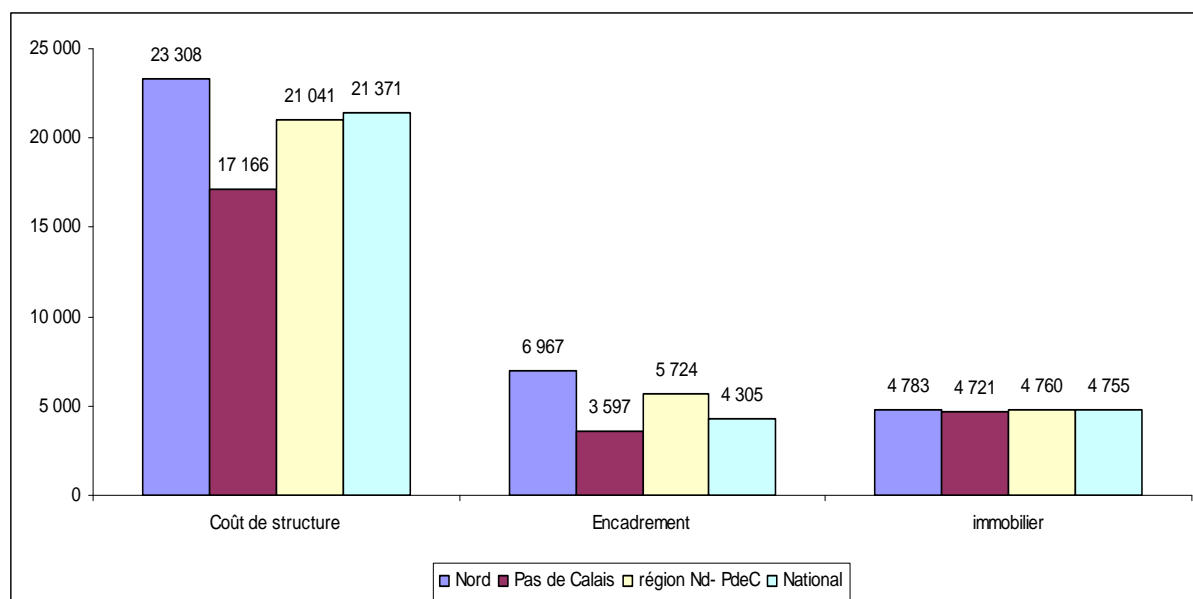
### II . la qualification du personnel :



Dans les MAS de la région, le personnel de niveau V représente plus de 60% contre 53% au niveau national. Le niveau I est légèrement moins présent : 1,7% au niveau régional contre 2,5% sur le plan national. Le Pas de Calais présente la particularité d'avoir moins de 1% de personnel de niveau I et plus de 9% de personnel de niveau II.

Les indicateurs de vieillesse technicité moyens départementaux, régional et national sont très proches compris entre 1,144 au niveau national et 1,148 pour le Pas de Calais ; toutefois ils oscillent entre 1,051 et 1,217 pour les MAS de la région.

### III . Les indicateurs financiers :



Le coût moyen de l'immobilier est identique quelque soit le niveau géographique retenu. Le coût de structure régional moyen est très proche du niveau national : 21 041€ contre 21 371€.

Les coûts moyens sont plus élevés dans le Nord en ce qui concerne :

- le coût de structure : 36 % par rapport au Pas de Calais et 9 % par rapport au niveau national
- le coût lié à l'encadrement : 94% par rapport au Pas de Calais et 62 % par rapport au niveau national

#### Les coûts moyens de structure :

Coût de structure : valeur moyenne	Nombre de M.A.S	%
Inférieur à 21 000 €	15	68 %
Compris entre 23 000 € et 30 000 €	5	23 %
Supérieur à 30 000€	2	9 %

#### Le coût moyen de l'encadrement :

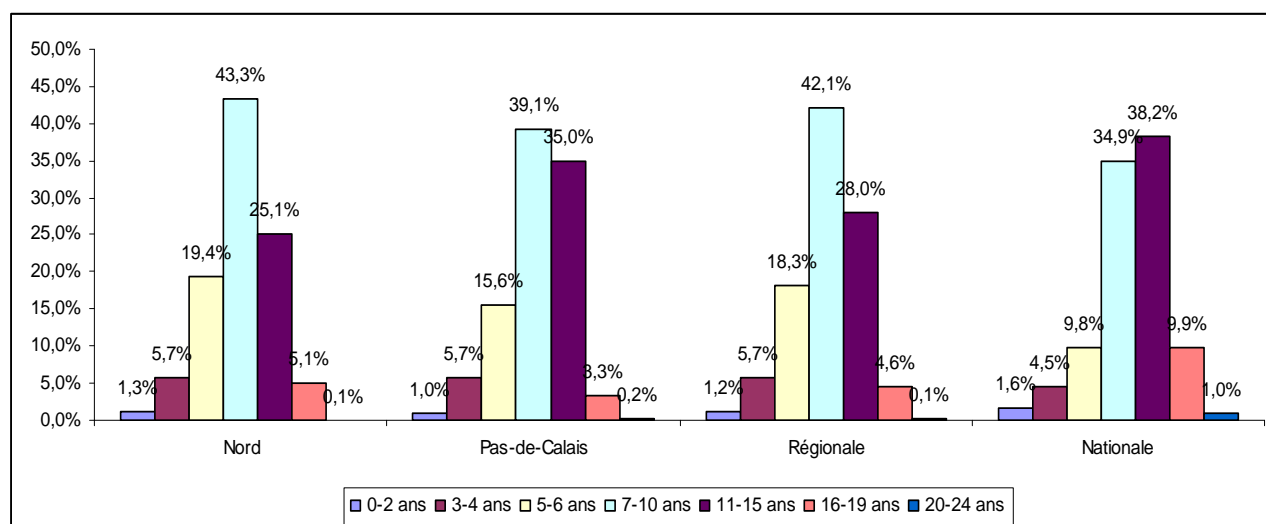
Coût de l'encadrement : valeur moyenne	Nombre de M.A.S	%
Inférieur à 5 700 €	18	82 %
Compris entre 5 700 € et 7 800 €	3	14 %
Supérieur à 7 800 €	1	5 %

#### Le coût moyen de l'immobilier :

Coût de l'immobilier : valeur moyenne	Nombre de M.A.S	%
Inférieur à 4 800 €	12	54 %
Compris entre 4 800 € et 6 000 €	6	27 %
Supérieur à 6 000 €	4	18 %

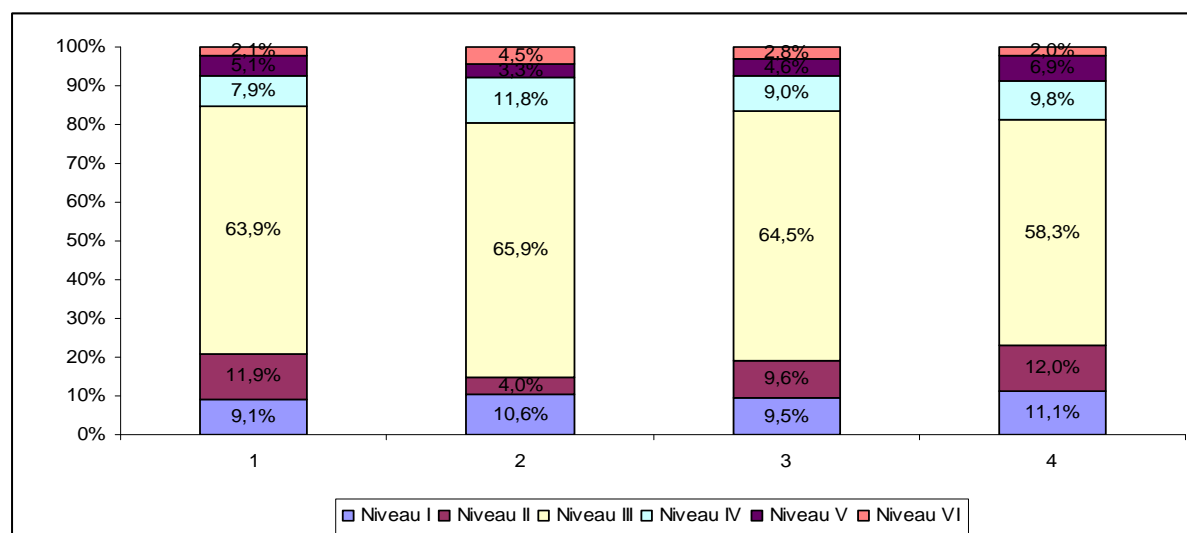
**Monographie des SESSAD de la région Nord - Pas de Calais**  
*L'étude porte sur 51 SESSAD ( 38 dans le Nord et 13 dans le Pas de Calais)*  
*Les données sont issues des comptes administratifs 2005*

**I . La population accueillie - répartition par tranche d'âge et par sexe:**



Dans le Nord - Pas de Calais, comme au niveau national près de 63% sont des garçons et 37 % des filles ; toutefois dans les SESSAD de la région, la population prise en charge y est plus jeune qu'au niveau national: plus de 67% a moins de 11 ans contre 51% au niveau national. Ce pourcentage est de 70% dans le Nord et de 62 % dans le Pas de Calais.

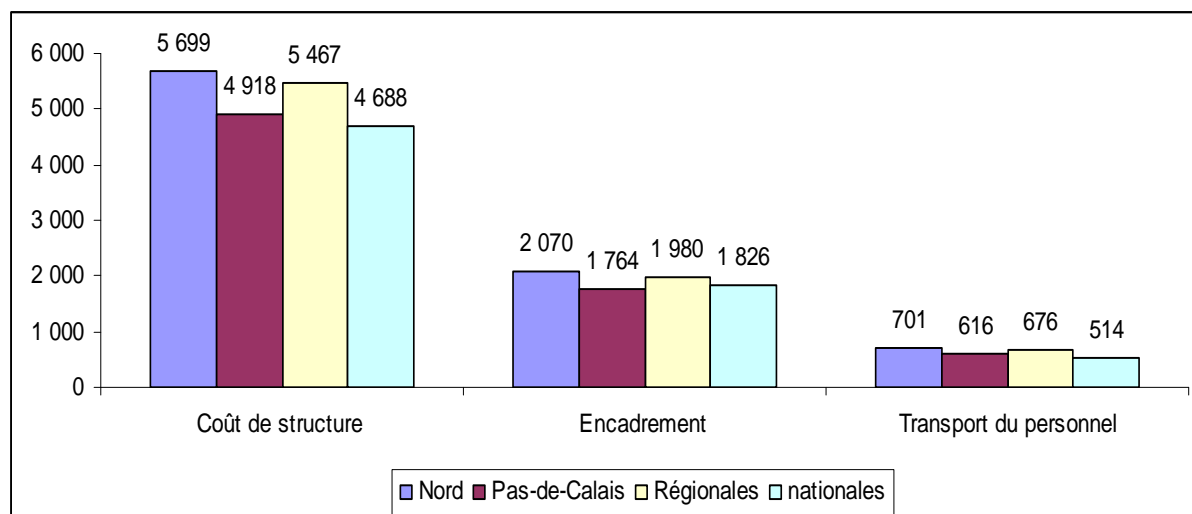
**II . La répartition du personnel selon le niveau de qualification :**



Dans les SESSAD, c'est le personnel de niveau III qui prédomine (plus de 64% au niveau régional). On note une moindre proportion de personnel de niveau II dans les SESSAD du Pas de Calais (4% contre 12% dans le Nord et au niveau national).

L'indicateur moyen vieillesse technicité des SESSAD de la région est compris entre 1,090 et 1,644 avec une moyenne régionale située à 1,222 légèrement inférieure au niveau national (1,262)

### III . les indicateurs financiers :



Les coûts moyens des SESSAD sont globalement plus élevés dans le Nord que dans du Pas de Calais, eux mêmes légèrement supérieurs aux coûts moyens nationaux sauf pour ce qui concerne le coût moyen de l'encadrement :

- 16 % pour le coût de structure
- 17 % pour le coût lié à l'encadrement
- 14 % pour le coût lié au transport du personnel.
- 

Il semble intéressant dans le tableau suivant de retracer l'évolution de l'indicateur moyen relatif au transport du personnel entre 2003 et 2005 :

Indicateur relatif au transport du personnel	2003	2005	Evolution 2005/2003
Nord	320	701	+119%
Pas de Calais	255	616	+ 142 %
Régional	304	676	+ 122 %
National	275	514	+ 87 %

Enfin le coût moyen de structure par place, pour les SESSAD de la région, varie entre une fourchette allant de 1 200 € à 21 000€, la ventilation des SESSAD en fonction du coût moyen de structure est reprise ci après :

Coût de structure : valeur moyenne	Nombre de SESSAD	pourcentage
Inférieur à 5 500€	28	55%
5 500€ à moins de 7000 €	16	31%
Supérieur à 7 000€	7	14%